

ISSN 2300-9063

Nr 1 (53) KWIECIEŃ 2026



# BIULETYN

10 WOJSKOWEGO SZPITALA KLINICZNEGO  
Z POLIKLINIKĄ SPZOZ W BYDGOSZCZY

## VALETUDINARIA

BYDGOSZCZ

## Spis treści

Słowo wstępne.....	1
<b>Aktualności</b>	
Konferencja pt. „Planowanie i organizacja zabezpieczenia medycznego w rejonie odpowiedzialności administracyjnej 10. WSzKzP SPZOZ w Bydgoszczy – podstawy prawne wyznaczające kierunki działania”.....	2
Dofinansowania.....	4
Konferencja pt. „Planowanie i organizacja zabezpieczenia medycznego w rejonie odpowiedzialności administracyjnej – podstawy prawne wyznaczające kierunki działania”, zorganizowana we współpracy z Wydziałem Bezpieczeństwa i Zarządzania Krzysowego Wielkopolskiego Urzędu Wojewódzkiego w Poznaniu.....	6
Pożegnanie z mundurem.....	8
Szpital z autoryzacją NFZ.....	10
VIII Kujawsko-Pomorskie Dni Neurologiczne.....	11
„Tydzień Kobiet” – akcja profilaktyczna z okazji Dnia Kobiet.....	12
Licytacja Medalu Pamiątkowego w ramach 34. finału WOŚP.....	13
<b>Medycyna</b>	
Techniki małoinwazyjne w nowoczesnej kardiologii.....	14
Wpływ błędu przedlaboratoryjnego na proces diagnostyczny.....	15
Wojskowe Centrum Medycyny Pracy.....	18
Podstawowa Opieka Zdrowotna - zaproszenie do składania deklaracji.....	19
Program profilaktyczny chorób układu krążenia (CHUK).....	20
Zaproszenie na bezpłatne badanie cytologiczne.....	22
Zaproszenie na bezpłatne badanie mammograficzne.....	23
MOJE ZDROWIE – bilans zdrowia osoby dorosłej.....	24
<b>Informacje</b>	
Odwołanie wizyt.....	25
Pakiety laboratoryjne.....	26
Badanie opinii i doświadczeń pacjentów naszej placówki.....	28
Nasze portale społecznościowe.....	29
Zgłoszenie prac autorskich.....	29

Szanowni Państwo,

*Z radością oddaję w Państwa ręce nowy, kwietniowy numer biuletynu 10 Wojskowego Szpitala Klinicznego z Polikliniką SPZOZ w Bydgoszczy. To dobry moment, aby podsumować ostatnie miesiące intensywnych działań oraz przedstawić kierunki dalszego rozwoju naszej placówki.*

*Jednym z kluczowych obszarów, na których koncentrujemy się w ostatnim czasie, są inwestycje realizowane dzięki projektowi współfinansowanemu ze środków Unii Europejskiej. Pozyskiwane dotacje pozwalają nam konsekwentnie modernizować infrastrukturę, unowocześniać zaplecze technologiczne oraz podnosić standard udzielanych świadczeń zdrowotnych.*

*Wśród realizowanych przedsięwzięć są projekty wspierające rozwój ambulatoryjnej opieki specjalistycznej, leczenia jednego dnia oraz modernizację systemów informatycznych i cyberbezpieczeństwo. Na szczególne podkreślenie zasługuje projekt „Podniesienie jakości i dostępności do świadczeń kardiologicznych w Klinice Kardiologii i Kardiologii”. Jego celem jest modernizacja i doposażenie kliniki w nowoczesny sprzęt oraz poprawa organizacji udzielania świadczeń, co bezpośrednio przełoży się na zwiększenie bezpieczeństwa pacjentów, skrócenie czasu diagnostyki i leczenia oraz dalszy rozwój wyspecjalizowanej opieki kardiologicznej i kardiologicznej – wszystko po to, aby jak najlepiej służyć pacjentom oraz podnosić standardy opieki medycznej w naszej placówce.*

*Kwiecień jest również miesiącem szczególnym dla całej naszej społeczności. 4 kwietnia obchodzimy Święto Wojskowej Służby Zdrowia – dzień, który przypomina o wyjątkowej misji i odpowiedzialności spoczywającej na barkach personelu medycznego w mundurze i poza nim. To święto wszystkich, którzy każdego dnia z oddaniem i profesjonalizmem służą zdrowiu i życiu pacjentów, zarówno w warunkach pokoju, jak i w sytuacjach szczególnych.*

*Z tej okazji pragnę złożyć całemu Personelowi najserdeczniejsze życzenia: zdrowia, satysfakcji z wykonywanej pracy, niegasnącej motywacji oraz poczucia dumy z pełnionej służby. Dziękuję za Państwa zaangażowanie, odpowiedzialność i wysoki poziom profesjonalizmu, które budują renomę naszego szpitala każdego dnia.*



**plk dr n. med.**  
**Sławomir WAWRZYNIAK**  
Komendant

10 Wojskowego Szpitala Klinicznego  
z Polikliniką SPZOZ w Bydgoszczy



## Konferencja pt. „Planowanie i organizacja zabezpieczenia medycznego w rejonie odpowiedzialności administracyjnej 10. WSzKzP SPZOZ w Bydgoszczy – podstawy prawne wyznaczające kierunki działania”

Konferencja pt.: „Planowanie i organizacja zabezpieczenia medycznego w rejonie odpowiedzialności administracyjnej 10. WSzKzP SPZOZ w Bydgoszczy – podstawy prawne wyznaczające kierunki działania”

8 grudnia w sali konferencyjnej Kujawsko-Pomorskiego Urzędu Wojewódzkiego w Bydgoszczy odbyła się konferencja pt.:



„Planowanie i organizacja zabezpieczenia medycznego w rejonie odpowiedzialności administracyjnej 10. WSzKzP SPZOZ w Bydgoszczy – podstawy prawne wyznaczające kierunki działania”.

Wydarzenie, objęte Patronatem Honorowym Wojewody Kujawsko-Pomorskiego, Pana Michała Sztybła, zgromadziło szerokie grono reprezentantów administracji państwowej i samorządowej, służb mundurowych oraz środowiska medycznego. Konferencja zainaugurowała regionalny cykl spotkań poświęconych współpracy podmiotów leczniczych wydzielających łóżka na potrzeby MON.

Spotkanie skupiło się na wymianie wiedzy i doświadczeń dotyczących organizacji zabezpieczenia medycznego w różnych stanach funkcjonowania państwa – od czasu pokoju, przez sytuacje kryzysowe, po potencjalne działania militarne.

### Najważniejsze tematy omawiane podczas konferencji:

- znaczenie i rola Wojewody w procesie planowania zabezpieczenia medycznego na potrzeby obronne państwa,
- struktura i organizacja zabezpieczenia medycznego w rejonie odpowiedzialności administracyjnej,
- zasady współpracy między szpitalem wiodącym a innymi podmiotami leczniczymi,
- wojskowe ujęcie zabezpieczenia medycznego,
- praktyczne wnioski płynące z doświadczeń Ukrainy,
- wsparcie psychologiczne w działaniach militarnych i sytuacjach kryzysowych.

Konferencja stała się przestrzenią do budowania współpracy międzyinstytucjonalnej i wzmacniania systemu ochrony zdrowia w kontekście zadań obronnych. Wymiana doświadczeń i poglądów pomiędzy ekspertami miała kluczowe znaczenie dla dalszego doskonalenia regionalnych procedur oraz przygotowania do reagowania na sytuacje nadzwyczajne.



# Dofinansowania



Z przyjemnością informujemy, że 10 Wojskowy Szpital Kliniczny z Polikliniką SPZOZ w Bydgoszczy otrzymał dofinansowanie z Krajowego Planu Odbudowy i Zwiększania Odporności (KPO) na realizację projektu pn. „**Podniesienie jakości i dostępności do świadczeń kardiologicznych w Klinice Kardiologii i Kardiochirurgii 10 Wojskowego Szpitala Klinicznego z Polikliniką SPZOZ w Bydgoszczy poprzez zakup sprzętu i wyposażenia oraz prace budowlane związane z modernizacją infrastruktury kardiologicznej**”.

Projekt realizowany jest w ramach Krajowego Planu Odbudowy i Zwiększania Odporności, Komponent D „Efektywność, dostępność i jakość systemu ochrony zdrowia”, Inwestycja D1.1.1 „Rozwój i modernizacja infrastruktury centrów opieki wyspecjalizowanej i innych podmiotów leczniczych”.

## Zakres przedsięwzięcia

Przedmiotem projektu jest kompleksowa modernizacja infrastruktury Kliniki Kardiologii i Kardiochirurgii, obejmująca przebudowę pomieszczeń Kliniki, a także zakup, dostawę i montaż specjalistycznego sprzętu medycznego, wyposażenia oraz ambulansu przeznaczanego do transportu pacjentów kardiologicznych. Realizacja inwestycji umożliwi dostosowanie infrastruktury do obowiązujących przepisów prawa, w tym wymagań techniczno-budowlanych, oraz zwiększy możliwości diagnostyczno-lecznicze Szpitala.

## Cele i efekty

Celem przedsięwzięcia jest poprawa jakości i dostępności do wyspecjalizowanych

stycznych świadczeń kardiologicznych i kardiologicznych, skrócenie czasu oczekiwania na diagnostykę i leczenie, zwiększenie bezpieczeństwa pacjentów oraz poprawa warunków pracy personelu medycznego. Realizacja projektu przyczyni się do ograniczenia zachorowalności i umieralności z powodu chorób układu krążenia w województwie kujawsko-pomorskim.

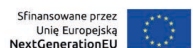
## Wartość projektu

**Całkowity koszt przedsięwzięcia:**  
26 395 029,08 zł

**Dofinansowanie ze środków KPO:**  
22 514 016,42 zł



**D1.1.1 Rozwój i modernizacja infrastruktury centrów opieki wyspecjalizowanej i innych podmiotów leczniczych w obszarze kardiologii ośrodków zakwalifikowanych do OK II i OK III**



Z radością i dumą informujemy, że 10 Wojskowy Szpital Kliniczny z Polikliniką SPZOZ w Bydgoszczy otrzymał dofinansowanie na realizację projektu:

**„Integracja i rozwój zintegrowanych systemów informatycznych, cyfryzacja i zabezpieczenie dokumentacji medycznej, zwiększenie poziomu cyberbezpieczeństwa oraz wdrożenie rozwiązań opartych na sztucznej inteligencji w 10 Wojskowym Szpitalu Klinicznym z Polikliniką SPZOZ w Bydgoszczy”.**

Dofinansowanie pochodzi z Krajowego Planu Odbudowy i Zwiększania Odporności (KPO) w ramach inwestycji D1.1.2 „Przyspieszenie procesów transformacji cyfrowej ochrony zdrowia poprzez dalszy rozwój usług cyfrowych w ochronie zdrowia”.

Dzięki Projektowi:

- zmodernizujemy i rozbudujemy systemy informatyczne Szpitala;
- przeprowadzimy digitalizację dokumentacji medycznej, wyeliminujemy konieczności przechowywania akt papierowych;
- wdrożymy kompleksową elektroniczną dokumentację pacjenta, usprawnimy wymianę danych medycznych;
- podniesimy jakość obsługi pacjenta i efektywność zarządzania Szpitalem;
- zwiększymy poziom bezpieczeństwa teleinformatycznego;
- zintegrujemy Szpital z Platformą Usług Inteligentnych (PUI), co umożliwi przesyłanie danych obrazowych oraz ich analizę z wykorzystaniem narzędzi AI przez lekarzy;
- wspierać będziemy proces diagnostyczny



**D1.1.2 „Przyspieszenie procesów transformacji cyfrowej ochrony zdrowia poprzez dalszy rozwój usług cyfrowych w ochronie zdrowia”**



- oraz podejmowanie decyzji klinicznych na podstawie rekomendacji generowanych przez algorytmy sztucznej inteligencji;
- wzmocnimy potencjał kadrowy Szpitala poprzez szkolenia i zwiększenie kompetencji w obszarze technologii informatycznych.

**Wartość całkowita przedsięwzięcia:**  
**14 743 764,00 zł**

**Kwota wsparcia wynosi: 11 986 800,00 zł**

Realizacja projektu stanowi ważny krok w kierunku nowoczesnej, bezpiecznej i bardziej dostępnej opieki zdrowotnej dla naszych pacjentów.



## Konferencja pt. „Planowanie i organizacja zabezpieczenia medycznego w rejonie odpowiedzialności administracyjnej – podstawy prawne wyznaczające kierunki działania”, zorganizowana we współpracy z Wydziałem Bezpieczeństwa i Zarządzania Kryzysowego Wielkopolskiego Urzędu Wojewódzkiego w Poznaniu

W Urzędzie Wojewódzkim w Poznaniu odbyła się cykliczna konferencja pn. „Planowanie i organizacja zabezpieczenia medycznego w rejonie odpowiedzialności administracyjnej – podstawy prawne wyznaczające kierunki działania”, zorganizowana przez 10 Wojskowy Szpital Kliniczny z Polikliniką SPZOZ w Bydgoszczy we współpracy z Wydziałem Bezpieczeństwa i Zarządzania Kryzysowego Wielkopolskiego Urzędu Wojewódzkiego w Poznaniu.

W wydarzeniu uczestniczyli przedstawiciele Sił Zbrojnych Rzeczypospolitej Polskiej, administracji rządowej i samorządowej, wielkopolskich podmiotów leczniczych, służb mundurowych oraz środowiska medycznego. Celem spotkania była wymiana doświadczeń, pogłębienie współpracy międzyinstytucjonalnej oraz omówienie aktualnych wyzwań związanych z planowaniem i realizacją zabezpieczenia medycznego w sytuacjach kryzysowych oraz w kontekście obronnym.

Konferencja została podzielona na dwa panele tematyczne. W ramach pierwszego panelu omówiliśmy zagadnienia dotyczące **planowania i organizacji zabezpieczenia medycznego w rejonie odpowiedzialności administracyjnej w oparciu o obowiązujące dokumenty normatywne, a także zabezpieczenia medycznego w kontekście wojskowym**. Drugi panel poświęcony był współpracy pomiędzy szpitalem wiodącym rejonu a podmiotami leczniczymi wydzielającymi łóżka na potrzeby Ministerstwa Obrony Narodowej, postępowaniu leczniczo-ewakuacyjnemu na teatrze działań oraz roli i zadaniom psychologa w rejonie działań militarnych i w sytuacjach kryzysowych.

Szczególne podziękowania kierujemy do **Wojewody Wielkopolskiego, Pani Agaty Sobczyk**, za objęcie wydarzenia **Patronatem Honorowym** oraz za umożliwienie przeprowadzenia konferencji w siedzibie Urzędu Wojewódzkiego w Poznaniu. Patronat ten podkreślił rangę po-

dejmowanej tematyki oraz znaczenie współpracy administracji publicznej z podmiotami realizującymi zadania z zakresu ochrony zdrowia i bezpieczeństwa.

Konferencja stanowiła ważne forum dialogu i wymiany wiedzy pomiędzy instytucjami odpowiedzialnymi za bezpieczeństwo zdrowotne. Jesteśmy przekonani, że sprawnie działające zabezpieczenie medyczne jest jednym z fun-

damentów odporności państwa — zarówno w sytuacjach kryzysowych, jak i w codziennym funkcjonowaniu systemu ochrony zdrowia.

Dziękujemy wszystkim uczestnikom za obecność i zaangażowanie. Wierzymy, że wnioski płynące z konferencji przełożą się na dalsze doskonalenie procedur, wzmocnienie współpracy oraz realne działania w obszarze bezpieczeństwa i zabezpieczenia medycznego.



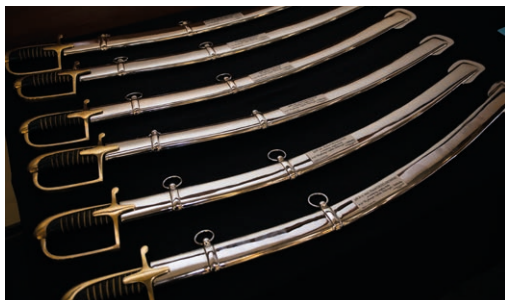


## Pożegnanie z mundurem

### Ubicia ewidencyjne żołnierzy zawodowych ze struktur 10 Wojskowego Szpitala Klinicznego z Polikliniką SPZOZ w Bydgoszczy

29 stycznia w 10 Wojskowym Szpitalu Klinicznym z Polikliniką SPZOZ w Bydgoszczy odbyła się uroczystość „Pożegnania z mundurem” – wyjątkowe spotkanie, podczas którego podziękowano żołnierzom zawodowym kończącym służbę w strukturach naszego Szpitala.

Był to moment pełen refleksji, wzruszeń i podsumowań wieloletniej służby na rzecz Sił Zbrojnych RP oraz naszej placówki. Odchodzący żołnierze przez lata współtworzyli historię Szpitala, łącząc profesjonalizm wojskowy z oddaniem pracy na rzecz pacjentów i zespołów medycznych.



Zgodnie z Rozkazami Personalnymi Dyrektora Departamentu Kadry:

z dnia **4 listopada 2025 r.**, z upływem dnia **31 stycznia 2026 r.**, **kmdr ppor. Mariusz GARBACZ** zostaje zwolniony z zawodowej służby wojskowej i przeniesiony do pasywnej rezerwy wskutek upływu terminu wypowiedzenia stosunku służbowego zawodowej służby wojskowej,

z dnia **4 listopada 2025 r.**, z upływem dnia **31 stycznia 2026 r.**, **ppłk Robert ROMANEK** zostaje zwolniony z zawodowej służby wojskowej i przeniesiony do pasywnej rezerwy wskutek upływu terminu wypowiedzenia stosunku służbowego zawodowej służby wojskowej,

z dnia **12 listopada 2025 r.**, z upływem dnia **31 stycznia 2026 r.**, **mjr Iwona BIENIEK** zostaje zwolniona z zawodowej służby wojskowej i przeniesiona do pasywnej rezerwy wskutek upływu terminu wypowiedzenia stosunku służbowego zawodowej służby wojskowej,

z dnia **15 grudnia 2025 r.**, z upływem dnia **31 stycznia 2026 r.**, **ppłk Iwona ŻUCZEK** zostaje zwolniona z zawodowej służby wojskowej i przeniesiona do pasywnej rezerwy wskutek upływu terminu wypowiedzenia stosunku służbowego zawodowej służby wojskowej,

z dnia **24 listopada 2025 r.**, z upływem dnia **31 stycznia 2026 r.**, **płk Paweł GRZELAKOWSKI** zostaje zwolniony z zawodowej służby wojskowej i przeniesiony do pasywnej rezerwy wskutek upływu terminu wypowiedzenia stosunku służbowego zawodowej służby wojskowej,

z dnia **25 listopada 2025 r.**, z upływem dnia **31 stycznia 2026 r.**, **ppłk Andrzej OSUCH** zostaje zwolniony z zawodowej służby wojskowej i przeniesiony do pasywnej rezerwy wskutek upływu terminu wypowiedzenia stosunku służbowego zawodowej służby wojskowej.

W imieniu Komendanta oraz całego personelu Szpitala składamy serdeczne podziękowania za lata służby, zaangażowanie, odpowiedzialność i wkład w rozwój naszej jednostki. Życzymy Państwu powodzenia na nowym etapie życia, satysfakcji z podejmowanych wyzwań oraz pomyślności w życiu osobistym.



## Szpital z autoryzacją NFZ na realizację kluczowych świadczeń



### WAŻNA DECYZJA DLA NASZEGO SZPITALA. OTRZYMALIŚMY AUTORYZACJĘ NARODOWEGO FUNDUSZA ZDROWIA.

Decyzją Prezesa Narodowy Fundusz Zdrowia 10 Wojskowy Szpital Kliniczny z Polikliniką SPZOZ w Bydgoszczy otrzymał autoryzację do realizacji kluczowych świadczeń szpitalnych zgodnie z wymogami ustawy o jakości w opiece zdrowotnej i bezpieczeństwie pacjenta.

Przyznana autoryzacja potwierdza spełnienie wszystkich standardów jakości i bezpieczeństwa oraz gotowość placówki do udzielania świadczeń finansowanych ze środków publicznych. To formalne potwierdzenie wysokiego poziomu organizacyjnego, klinicznego i opiekuńczego naszego szpitala.

Uzyskana decyzja jest powodem do dumy dla całego Zespołu, a jednocześnie zobowiązaniem do dalszego podnoszenia jakości opieki nad pacjentami. Dziękujemy wszystkim pracownikom za profesjonalizm, zaangażowanie i codzienną pracę, które umożliwiły osiągnięcie tego ważnego celu.

Autoryzacja obejmuje m.in. następujące zakresy świadczeń:

- Anestezjologia i intensywne terapie – II poziom referencyjny
- Chemioterapia (hospitalizacja z zakresem skojarzonym)
- Chirurgia klatki piersiowej
- Chirurgia naczyniowa
- Chirurgia ogólna
- Chirurgia szczękowo-twarzowa
- Choroby płuc
- Choroby wewnętrzne
- Dermatologia i wenerologia
- Endokrynologia
- Gastroenterologia
- Hematologia
- Kardiochirurgia
- Kardiologia
- Nefrologia
- Neurochirurgia
- Neurologia
- Okulistyka
- Ortopedia i traumatologia narządu ruchu
- Otorinolaryngologia
- Ginekologia
- Reumatologia
- Urologia
- Świadczenia w Szpitalnym Oddziale Ratunkowym



## VIII Kujawsko-Pomorskie Dni Neurologiczne

W dniach 27–28 lutego 2026 roku w Bydgoszczy odbyła się VIII Konferencja Naukowo-Szkoleniowa „Kujawsko-Pomorskie Dni Neurologiczne”, jedno z najważniejszych wydarzeń naukowych w regionie poświęconych współczesnej neurologii. Konferencja zgromadziła licznych specjalistów z całej Polski, którzy wymieniali doświadczenia oraz prezentowali najnowsze osiągnięcia w diagnostyce i leczeniu chorób układu nerwowego.

Organizatorem wydarzenia było Biuro Kongresów Skolamed, a program naukowy został wsparty przez Klinikę Neurologiczną 10 Wojskowego Szpitala Klinicznego z Polikliniką SPZOZ w Bydgoszczy. Konferencja odbyła się pod patronatem Polskiego Towarzystwa Neurologicznego, co dodatkowo podkreśliło jej wysoki poziom merytoryczny.

### Drugi dzień konferencji – silna reprezentacja naszego szpitala

Szczególne znaczenie miał drugi dzień konferencji, podczas którego eksperci naszego szpitala wzięli czynny udział w sesji wykładowej, prezentując zagadnienia o kluczowym znaczeniu dla współczesnej praktyki neurologicznej.

Sesję rozpoczął komendant szpitala płk dr n. med. Sławomir Wawrzyniak, który przedstawił wykład pt. „Przeciwciała monoklonalne w SM – co powinien wiedzieć każdy neurolog”. Prelekcja koncentrowała się na aktualnych możliwościach terapeutycznych w leczeniu stwardnienia rozsianego oraz praktycznych

aspektach stosowania nowoczesnych terapii biologicznych.

Następnie dr hab. Łukasz Rzepiński, prof. PBS, omówił aktualne standardy leczenia miasteni rzekomoporażnej w 2026 roku, przedstawiając najnowsze rekomendacje oraz kierunki rozwoju terapii tej choroby autoimmunologicznej.

Kolejnym punktem programu było wystąpienie dr n. med. Marzeny Zaborowskiej, która w wykładzie „Choroba Parkinsona – nowe perspektywy” zaprezentowała aktualne trendy w diagnostyce i leczeniu chorób neurodegeneracyjnych, ze szczególnym uwzględnieniem innowacyjnych podejść terapeutycznych.

Sesję zwieńczyła dyskusja podsumowująca, stanowiąca okazję do wymiany doświadczeń oraz podkreślenia znaczenia interdyscyplinarnej współpracy w neurologii.

Tegoroczna edycja konferencji po raz kolejny potwierdziła, że Kujawsko-Pomorskie Dni Neurologiczne są ważnym forum wymiany wiedzy i doświadczeń pomiędzy ośrodkami klinicznymi. Aktywny udział specjalistów naszego szpitala w programie naukowym podkreśla ich zaangażowanie w rozwój nowoczesnej neurologii oraz stałe podnoszenie jakości opieki nad pacjentami.

Do zobaczenia na kolejnych edycjach konferencji w Bydgoszczy.

## „Tydzień Kobiet” – akcja profilaktyczna z okazji Dnia Kobiet

**Zadbaj o swoje zdrowie!**

**WYKONAJ  
BADANIE  
CYTOLOGICZNE!**



W ramach programu profilaktyki raka szyjki macicy na NFZ, kobiety w wieku 25-64 lata mają prawo do bezpłatnego testu HPV HR co 5 lat.

W przypadku dodatniego wyniku testu HPV, wykonywana jest cytologia płynna (LBC).

Klasyczna cytologia (jeśli nie jest wykonywany HPV) przysługuje co 3 lata.

**ZAPRASZAMY!**

**10 WOJSKOWY SZPITAL KLINICZNY  
z POLIKLINIKĄ SPZOZ**

Jeśli nie kwalifikujesz się na powyższe kryteria wykonujemy komercyjnie cytologię płynną – umów się na cytologię na podłożu płynnym **261 417 300** **110 zł**

**TYDZIEŃ  
Kobiet**  
02–06.03.2026 r.

Bezpłatne konsultacje dla Pacjentek!

Po rejestracji hasło „Dzień Kobiet” tel. 261 417 300

**Badania specjalistyczne:**

- Onkolog
- Ginekolog
- Psycholog
- Dietetyk

Bez rejestracji

- Pielęgniarka POZ
- Położna POZ
- Fizjoterapeuta

Partner Wydarzenia:  
**NFZ**  
Narodowy Fundusz Zdrowia

**Badania profilaktyczne**

- Program profilaktyki raka piersi (Mammografia)
- Program profilaktyki raka szyjki macicy

W ramach programu profilaktyki raka szyjki macicy na NFZ, kobiety w wieku 25-64 lata mają prawo do bezpłatnego testu HPV HR co 5 lat. Klasyczna cytologia (jeśli nie jest wykonywany test HPV) przysługuje co 3 lata.

**Dodatkowo:**

- Warsztaty dla zdrowia (oskolenia z samodzielną pierś i wykonywanie zmian)
- Pomiar ciśnienia, cukru i EKG

**Badania Laboratoryjne Pakiet Kobieta**  
w promocyjnej cenie!

W dniach 2–6 marca na terenie Polikliniki odbyła się akcja profilaktyczna „Tydzień Kobiet”, zorganizowana z okazji Dnia Kobiet przez 10 Wojskowy Szpital Kliniczny z Polikliniką SPZOZ w Bydgoszczy. Wydarzenie cieszyło się bardzo dużym zainteresowaniem pacjentek, które chętnie korzystały z dostępnych konsultacji specjalistycznych, badań profilaktycznych oraz warsztatów edukacyjnych.

Celem akcji było promowanie profilaktyki zdrowotnej oraz zwiększanie świadomości w zakresie wczesnego wykrywania chorób. Uczestniczki mogły skorzystać m.in. z konsultacji specjalistycznych, badań diagnostycznych oraz porad dotyczących zdrowego stylu życia.

W ramach „Tygodnia Kobiet” w wydarzeniu aktywnie uczestniczyli również eksperci z Narodowy Fundusz Zdrowia – Kujawsko-Po-

morski Oddział Wojewódzki w Bydgoszczy, którzy prowadzili stanowisko edukacyjno-informacyjne. Pacjentki mogły odbyć konsultacje z doradcą ds. profilaktyki i promocji zdrowia, wykonać pomiary na analizatorze składu masy ciała oraz uzyskać informacje na temat programów profilaktycznych finansowanych przez NFZ. Przedstawiano również funkcjonalności Internetowego Konta Pacjenta i centralnej e-rejestracji, a na miejscu istniała możliwość wyrobienia Europejskiej Karty Ubezpieczenia Zdrowotnego.

Obecność przedstawicieli NFZ stanowiła ważne uzupełnienie działań profilaktycznych prowadzonych podczas wydarzenia i wzmocniła jego edukacyjny charakter. Dziękujemy wszystkim pacjentkom za tak liczny udział oraz za zaangażowanie w dbanie o własne zdrowie.



## Licytacja Medalu Pamiątkowego w ramach 34. finału WOŚP



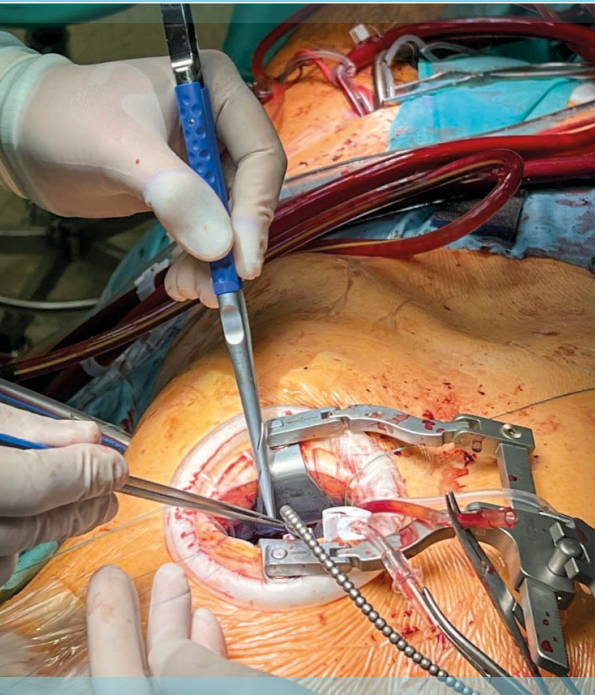
Z radością informujemy, że medal pamiątkowy 10 Wojskowego Szpitala Klinicznego z Polikliniką, wystawiony na aukcji charytatywnej na rzecz Wielkiej Orkiestry Świątecznej Pomocy, został wylicytowany za kwotę **310 zł**.

Aukcja prowadzona była za pośrednictwem platformy Allegro i spotkała się z dużym zainteresowaniem uczestników, za co składamy serdeczne podziękowania wszystkim osobom, które wzięły w niej udział. Państwa zaangażowanie i hojność są pięknym wyrazem solidarności oraz gotowości do wspierania inicjatyw ratujących zdrowie i życie pacjentów.

**34. Finał WOŚP, który odbył się 25 stycznia 2026 roku, poświęcony był diagnostyce i leczeniu chorób przewodu pokarmowego u najmłodszych pacjentów.** Tegorocznej zbiorce towarzyszyło hasło: **„Zdrowe brzuszki naszych dzieci”**. Środki zebrane podczas Finału przeznaczone zostaną na zakup nowoczesnego sprzętu medycznego dla placówek zajmujących się leczeniem chorób gastroenterologicznych u dzieci, co przyczyni się do szybszej diagnostyki oraz skuteczniejszej terapii najmłodszych pacjentów w całej Polsce.

Szczególne podziękowania kierujemy do zwycięzcy licytacji – gratulujemy wygranej i dziękujemy za wsparcie szczytnego celu. Cieszymy się, że pamiątkowy medal naszego Szpitala stał się częścią tej wyjątkowej ogólnopolskiej akcji dobroczynnej.

Dziękujemy za każdy gest życzliwości, aktywny udział w licytacji oraz wspólne budowanie dobra.



## Techniki małoinwazyjne w nowoczesnej kardiologii

### Czy to koniec ery rozcinania mostka?

W nowoczesnej kardiologii techniki małoinwazyjne zdecydowanie wyparły klasyczną sternotomię w wielu wskazaniach. Dotyczy to szczególnie operacji zastawkowych oraz wybranych zabiegów wieńcowych. Stało się to możliwe dzięki postępowi technologicznemu oraz doświadczeniu zespołów medycznych.

Do najważniejszych korzyści takich operacji należą:

- mniejszy ból pooperacyjny
- mniejsza utrata krwi okołoperacyjna
- wcześniejsza i krótsza rehabilitacja
- skrócenie czasu hospitalizacji
- dobry efekt kosmetyczny
- szybszy powrót do codziennej aktywności.

Miło nam poinformować, że zespół kardiologów z naszego szpitala pod kierownictwem dr. n. med. Remigiusza Tomczyka specjalizuje się w zabiegach małoinwazyjnych wymiany zastawki aortalnej, naprawy zastawki mitralnej oraz pomostowaniu jednej tętnicy wieńcowej (MIDCABG). W najbliższej przyszłości w naszym ośrodku planujemy wykonywanie złożonych zabiegów zastawkowych oraz operacje tętniaków aorty również bez przecinania mostka.

Kolejnym etapem wdrażania technik małoinwazyjnych w Oddziale Klinicznym Kardiologii 10. WSzKzP SPZOZ w Bydgoszczy jest chirurgia robotyczna. Nasi kardiologowie rozpoczęli specjalistyczne szkolenie w zakresie operacji z wykorzystaniem systemu da Vinci, co w najbliższych latach pozwoli jeszcze bardziej zwiększyć precyzję zabiegów oraz komfort pooperacyjny pacjentów.

## Wpływ błędów przedlaboratoryjnych na proces diagnostyczny



Co to jest błąd przedlaboratoryjny (przedanalizacyjny)?

Najprościej mówiąc, jest to błąd, który wpływa na stężenie/aktywność badanego parametru, a który ma miejsce przed wykonaniem badania. Na wiarygodność wyniku oddziałują wszystkie etapy procesu diagnostycznego: faza przedanalizacyjna, analityczna oraz poanalizacyjna. Szacuje się jednak, że błędy przedlaboratoryjne mogą stanowić 46-68% wszystkich błędów popełnianych w laboratoriach (1).

Proces wykonania badań laboratoryjnych zaczyna się już w momencie ich zlecenia przez lekarza lub inną osobę uprawnioną (2). Prawidłowo wypełnione skierowanie, zawierające dokładne dane pacjenta (płeć, wiek, przyjmowane leki) jest niezbędne do prawidłowej interpretacji wyniku.

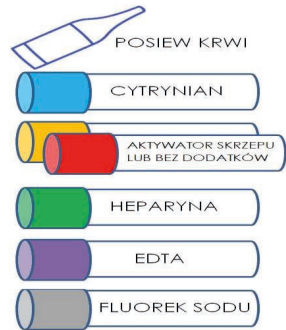
Do czynników mogących istotnie wpływać na wiarygodność wyników badań należą:

- dieta oraz poziom stresu,
- godzina pobrania próbki, najkorzystniej

pobieranie krwi powinno wykonywać się w godzinach porannych, gdyż część parametrów wykazuje rytm dobowy (np. TSH, żelazo, kortyzol); badanie na czczo jest szczególnie istotne, ponieważ spożycie posiłku wpływa na stężenie glukozy, białek, tłuszczów, jonów sodowych, leukocytów czy OB., a także po całonocnym wypoczynku (praca zmianowa lub w porze nocnej może prowadzić do wzrostu stężenia glukozy, cholesterolu, kwasu moczowego) (1),

- wysiłek fizyczny oraz przeciążenie organizmu w dniu poprzedzającym badanie, które mogą skutkować podwyższeniem stężenia białka, albumin, kwasu moczowego, kreatyniny czy obecnością białkomoczu; intensywna jazda na rowerze może spowodować u mężczyzn podwyższenie wartości PSA,
- prawidłowa identyfikacja pacjenta, szczególnie istotna na oddziałach szpitalnych, gdzie pacjent może być nieprzytomny i jedyną formą identyfikacji staje się opaska z danymi osobowymi.

Przed pobraniem krwi należy odpowiednio przygotować probówki zgodnie ze zleceniem oraz właściwie je oznaczyć poprzez opisanie danymi pacjenta lub naklejenie etykiety z kodem zgodnym ze skierowaniem. Istotne znaczenie ma również zachowanie prawidłowej kolejności pobierania probówek.



Ryc. www.fermitus.pl

Nie należy pobierać krwi z miejsc znajdujących się w pobliżu wkłuc dożylnych ani z tej samej kończyny, do której jest podłączona kroplówka.

Należy również pamiętać o pobieraniu odpowiedniej ilości krwi, szczególnie do probówek zawierających antykoagulanty, takich jak cytrynian (badania koagulologiczne) oraz EDTA (morfologia krwi).

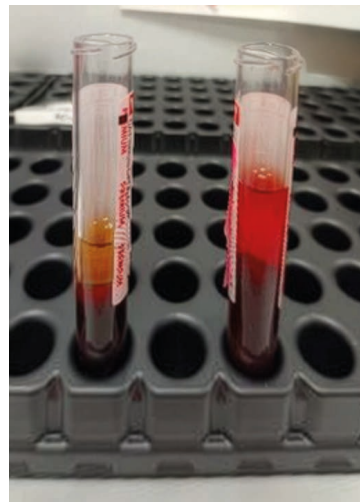
Każda probówka posiada znacznik informujący o objętości krwi, jaka powinna się w niej znaleźć. Zarówno zbyt mała, jak i zbyt duża ilość materiału biologicznego w probówkach z antykoagulantem prowadzi do zaburzenia proporcji krwi do środka przeciwkrzepliwego, co skutkuje zafałszowaniem wyników badań.

Bardzo ważnym elementem prawidłowej procedury pobierania materiału biologicznego jest właściwe mieszanie próbek, szczególnie tych zawierających antykoagulant. W tym celu probówki należy delikatnie odwrócić góra-dół 8-10 razy (2). Mieszanie należy przeprowadzić w miarę delikatnie, nadmiernie nie wytrząsając. Niewymieszanie probówek z antykoagulantem często prowadzi do powstania skrzepu, co uniemożliwia przeprowadzenie analizy. Bezpośrednio po pobraniu

należy zapisać faktyczną godzinę pobrania krwi, a następnie umieścić probówki w pozycji pionowej w zamkniętych pojemnikach transportowych.

Czas upływający od pobrania krwi do wykonania badania lub odpowiedniego zabezpieczenia próbek jest kluczowy, szczególnie w przypadku parametrów niestabilnych, takich jak gazometria, amoniak, ACTH. Pobrany materiał należy chronić przed ekstremalnymi temperaturami, nasłonecznieniem oraz drganiem, a następnie jak najszybciej dostarczyć do laboratorium w szczelnych, przeznaczonych do tego celu pojemnikach (z zachowaniem pionowej pozycji probówek).

Jednym z najczęściej spotykanych błędów przedlaboratoryjnych w laboratorium jest hemoliza. Polega ona na uwalnianiu składników zawartych w erytrocytach do surowicy czy osocza, co nadaje im czerwone zabarwienie (2). W zależności od nasilenia, hemoliza może znacząco wpływać na ostateczny wynik badania lub całkowicie uniemożliwić wykonanie badania, co skutkuje dyskwalifikacją próbki już na etapie wstępnej obróbki.



Wpływ hemolizy na wyniki badań:

- Zawyżone parametry: potas, żelazo, LDH, AST, ALT, CPK, ferrytyna,
- Zaniżone parametry: GGTP, ALP, amylazy, bilirubiny.

Co powoduje hemolizę?

- zbyt cienka igła przy pobraniu krwi,
- zbyt długie zaciskanie stazy,
- pobieranie krwi z wenflonu,
- zbyt energiczne mieszanie krwi po pobraniu,
- zbyt duża ilość środka odkażającego,
- przy pobieraniu strzykawką: zbyt energiczne odciąganie tłoka,
- przy pobieraniu strzykawką: przelewanie krwi ze strzykawki do probówki,
- trudności w pobraniu krwi (jeżeli do czerwonej probówki nie da się pobrać materiału do kreski, po pobraniu należy otworzyć korek, żeby zlikwidować próżnię w probówce- zminimalizuje to niebezpieczeństwo wystąpienia hemolizy).

Do laboratoriów diagnostycznych regularnie trafiają próbki hemolizowane lub takie, w których z powodu niewłaściwego wymieszania z antykoagulantem powstał skrzep. Istnieje jednak szereg innych błędów przedlaboratoryjnych, które choć nie zawsze wpływają na wynik badania, znacząco wydłużają czas oczekiwania na wynik lub wymuszają ponowne pobranie materiału.

Niewłaściwe oklejenie probówki to również częsty problem. Uniemożliwia on ocenę jakości (np. stopnia hemolizy) oraz objętości pobranego materiału. Prawidłowa ilość krwi jest kluczowa nie tylko ze względu na proporcje z antykoagulantem, ale także dla prawidłowego wyważenia wirówki.

Zasada oklejania: kod kreskowy należy umieszczać na probówce pionowo i prosto, w taki sposób, aby nie zaklejać „światła” probówki. Posiewy krwi: kod kreskowy na butelkach musi być naklejony pionowo. Nie wolno zakrywać nim fabrycznych kodów producenta ani światła butelki. Przy pobieraniu cewników do badań mikrobiologicznych należy przestrzegać dwóch kluczowych zasad:

- długość: przesyłany odcinek cewnika powinien mieć długość od 3 do 5 cm (4). Nie należy przysyłać fragmentów dłuższych niż 5 cm,
- podłoże: cewników nie wolno umieszczać w wymazówkach z żelem.

Przed przystąpieniem do procedury pobie-

rania krwi należy dokładnie zapoznać się ze zleceniem, aby uniknąć konieczności ponownego pobrania w celu dobrania brakującego materiału.

Badania wymagające osobnej probówki z antykoagulantem (krew EDTA – korek fioletowy):

- amoniak \*
- ACTH (hormon adrenokortykotropowy)\*
- NT-PROBNP (n-końcowy peptyd natriuretyczny typu B)\*
- homocysteina \*
- hemoglobina glikowana (HbA1C)

\* parametry wymagające natychmiastowego dostarczenia do laboratorium

Nie ma potrzeby pobierania wielu probówek, jeżeli pacjent/ka ma zlecony pakiet: morfologię+hemogram (lub rozmaz)+OB+retikulocyty. Wszystkie te oznaczenia wykonywane są z jednej, wspólnej probówki z EDTA.

Badania, które wymagają osobnej niebieskiej probówki (OSOCZE):

- białko C \*
- białko SF\*
- LA\*
- czynnik VIII\*
- płytki na cytrynian

\* parametry wymagające natychmiastowego dostarczenia do laboratorium

Unikanie błędów przedlaboratoryjnych wpływa nie tylko na wiarygodność wyników badań, będącą jednym z kluczowych elementów prawidłowej diagnozy, lecz także przyczynia się do skrócenia procesu diagnostycznego (1).

#### PIŚMIENNICTWO

1. Ewelina Jaksz-Recmanik, Rafał Bobiński "Błędy przedlaboratoryjne w praktyce pielęgniarskiej" Problemy pielęgniarstwa 2011:19(3): 386-390
2. Marzena Olejarz, Anna Olejarz "Błędy laboratoryjne a wiarygodność wyników badań" Pielęgniarstwo w anestezjologii i intensywnej opiece 2022:8(2): 45-49
3. www.fermitus.pl
4. Eligia M. Szewczyk „Diagnostyka bakteriologiczna” str. 374

Izabela Dankowska  
Zakład Analitiky Lekarskiej



# Program profilaktyczny chorób układu krążenia (CHUK)



## GDZIE SIĘ BADAĆ?

Na badanie należy się zgłosić do swojego lekarza rodzinnego/ lekarza podstawowej opieki zdrowotnej

## CELE OGÓLNE I SZCZEGÓLNE PROGRAMU:

Choroby układu krążenia są główną przyczyną zgonów w Polsce i na świecie. Umieralność w Polsce z tego powodu należy do najwyższych w Europie. Badania epidemiologiczne i socjomedyczne pokazują, że ważną rolę w rozwoju chorób układu krążenia odgrywają niektóre wzorce zachowań składające się na współczesny styl życia - czynniki ryzyka.

### Cel główny:

- obniżenie zachorowalności i umieralności z powodu chorób układu krążenia populacji objętej programem, poprzez wczesne wykrywanie, redukcję występowania i natężenia czynników ryzyka,

### Cele dodatkowe:

- zwiększenie wykrywalności i skuteczności leczenia chorób układu krążenia,
- wczesna identyfikacja osób z podwyższonym ryzykiem chorób układu krążenia,

- promocja zdrowego stylu życia: niepalenia, prawidłowego odżywiania się, aktywności fizycznej.

## PROGRAM KIEROWANY JEST DO OSÓB, KTÓRE:

- mają od 35 do 65 lat,
- nie mają rozpoznanej:
  - » cukrzycy,
  - » przewlekłej choroby nerek,
  - » rodzinnej hipercholesterolemii,
  - » choroby układu krążenia (nie wszystkie choroby układu krążenia wykluczają z udziału w programie – zapytaj swojego lekarza lub pielęgniarkę POZ).
- nie korzystały z badań w ramach tego programu w ciągu ostatnich 5 lat profilaktyki CHUK (także u innych świadczeniodawców).

Świadczenia w ramach programu udzielane są bez skierowania, przez lekarza podstawowej opieki zdrowotnej, do którego ubezpieczony jest zadeklarowany.

Lekarz przeprowadza wywiad z pacjentem oraz kieruje go na badania pozwalające określić kategorię ryzyka choroby układu krążenia.

## KARTA BADANIA PROFILAKTYCZNEGO OBEJMUJE TAKIE INFORMACJE, JAK:

- obciążenia rodzinne (zawał serca, udar mózgu u ojca przed 55 r.ż.; u matki przed 60 r.ż.),
- palenie papierosów,
- przyjmowanie leków hipotensyjnych, hipolipemizujących,
- wykonywanie ćwiczeń fizycznych trwających powyżej 30 minut,
- wyniki badania fizykalnego,
- wynik oceny BMI,
- pomiary ciśnienia tętniczego,
- wyniki badań biochemicznych: cholesterol całkowity, cholesterol HDL, cholesterol LDL, trójglicerydy, glukoza na czczo.

Na tej podstawie lekarz dokonuje oceny ryzyka chorób układu krążenia oraz wskazuje zalecenia dla pacjenta: edukację lub dalszą diagnostykę i leczenie w poradni specjalistycznej.

## CZYNNIKI RYZYKA I PODZIAŁ NA KATEGORIE RYZYKA CHOROBY UKŁADU KRĄŻENIA

- płeć męska oraz kobiety po menopauzie,
- mężczyźni > 45 lat, kobiety > 55 lat,
- palenie tytoniu powyżej 1 papierosa dziennie,

- nadciśnienie tętnicze,
- zaburzenia lipidowe: stężenie cholesterolu całkowitego, tri glicerydów,
- cukrzyca,
- otyłość,
- mała aktywność fizyczna (np. spacer, marsze, bieganie, jazda na rowerze, pływanie, aerobik) rzadziej niż 3 razy w tygodniu po 30 minut,

**Ryzyko łagodne** - osoby bez obecnych czynników ryzyka innych niż wiek i płeć.

**Ryzyko umiarkowane** - osoby z obecnością 3 i mniej czynników ryzyka, ale bez cukrzycy, choroby niedokrwiennej serca i innych chorób układu krążenia.

**Ryzyko duże** - osoby z obecnością 4-5 czynników ryzyka innych niż wiek i płeć, ale bez cukrzycy, choroby niedokrwiennej serca i innych chorób układu krążenia.

**Ryzyko bardzo duże** - osoby z obecnością powyżej 5 czynników ryzyka, osoby z cukrzycą, chorobą niedokrwinną serca i innymi chorobami układu krążenia.

Oddziałując na czynniki ryzyka można uzyskać obniżenie zachorowalności i umieralności z powodu chorób układu krążenia.



 Ministerstwo  
Zdrowia  
 **NFZ**  
Narodowy Fundusz Zdrowia  
Kujawsko-Pomorski Oddział Wojewódzki  
w Bydgoszczy  


# Zapraszamy

wszystkie Panie pomiędzy **25-64** rokiem życia na bezpłatne badanie **CYTOLOGICZNE** w ramach Programu Profilaktycznego Raka Szyjki Macicy, które:

-  w ciągu ostatnich 3 lat nie miała wykonywanego przesiewowego badania cytologicznego

**Uwaga!**

Pacjentki leczone z powodu nowotworu złośliwego szyjki macicy po zakończeniu kontroli onkologicznej (decyzję podejmuje lekarz prowadzący leczenie onkologiczne) ponownie mogą zostać objęte badaniami cytologicznymi.

**Warto badać się systematycznie by nie dopuścić do rozwoju choroby!**

**REJESTRACJA:** pn. - pt. 7.30 - 15.00  
 telefonicznie:  
**261 417 300**  
 osobiście:  
 10. Wojskowy Szpital Kliniczny z Polikliniką SP ZOZ  
 ul. Powstańców Warszawy 5  
 85 - 681 BYDGOSZCZ  
 Budynek Nowej Polikliniki (parter)

 Ministerstwo  
Zdrowia  
 **NFZ**  
Narodowy Fundusz Zdrowia  
Kujawsko-Pomorski Oddział Wojewódzki  
w Bydgoszczy  


# Zapraszamy

wszystkie Panie pomiędzy **45 -74** rokiem życia na bezpłatne badanie **MAMMOGRAFICZNE** w ramach Programu Profilaktycznego Raka Piersi, które:

-  w ciągu ostatnich 2 lat nie miały mammografii w ramach profilaktyki zdrowotnej (przy określaniu wieku należy wziąć pod uwagę rok urodzenia)
-  zakończyły leczenie raka piersi i 5-letni proces monitorowania po zakończonym leczeniu – zalecenie badania co 12 miesięcy.
-  zakończyły okres 5 lat od leczenia chirurgicznego raka piersi i pozostają w trakcie uzupełniającej hormonoterapii (HT) – zalecenie badania co 12 miesięcy

**Warto badać się systematycznie by nie dopuścić do rozwoju choroby!**

**REJESTRACJA:** pn. - pt. 7.30 - 15.00  
 telefonicznie:  
**261 417 310**  
 osobiście:  
 10. Wojskowy Szpital Kliniczny z Polikliniką SP ZOZ  
 ul. Powstańców Warszawy 5  
 85 - 681 BYDGOSZCZ  
 Budynek Nowej Polikliniki (parter)

Na badanie mammograficzne koniecznie prosimy zabrać zdjęcie i wyniki poprzednich badań!

## MOJE ZDROWIE W POZ

Od maja 2025 roku w POZ dostępny jest nowy program profilaktyczny - **Moje Zdrowie!**

### NA CZYM POLEGA PROGRAM?

- 1 Ankieta**  
Wypełniasz ankietę na stronie IKP, w aplikacji mojejIKP lub w swojej placówce POZ
- 2 Badania**  
Otrzymujesz skierowanie na badania laboratoryjne
- 3 Wizyta podsumowująca**  
Umawiasz się na wizytę w POZ
- 4 Indywidualny Plan Zdrowotny**  
Uzyskujesz Indywidualny Plan Zdrowotny
- 5 Porady edukacyjne**  
W razie potrzeby możesz umówić się nawet na 2 porady edukacyjne



WSZYSCY PO UKOŃCZENIU 20. ROKU ŻYCIA

### CO DAJE MI UDZIAŁ W PROGRAMIE?



- ✓ Ocena ryzyka rozwoju wielu chorób
- ✓ Indywidualne zalecenia dotyczące zdrowego stylu życia, w tym diety i aktywności fizycznej
- ✓ Rekomendacje szczepień
- ✓ Informacje nt. dostępnych możliwości dalszej diagnostyki i leczenia

... i wiele innych korzyści dla Ciebie i Twojego zdrowia



DOWIEDZ SIĘ WIĘCEJ O PROGRAMIE!

**NIE CZEKAJ - ZADBAJ O SWOJE ZDROWIE JUŻ DZIŚ!**



**NIE MOŻESZ PRZYJŚĆ NA WIZYTĘ?**  
PAMIĘTAJ, ŻEBY JĄ ODWOŁAĆ!

**TERAZ MOŻESZ ZROBIĆ TO SZYBKO I WYGODNIE – ELEKTRONICZNIE!**



Wyślij e-mail na adres:  
[rezygnacja.poliklinika@10wsk.mil.pl](mailto:rezygnacja.poliklinika@10wsk.mil.pl)

W TREŚCI WIADOMOŚCI PODAJ:

👤 IMIĘ I NAZWISKO

📅 DATĘ WIZYTY, KTÓRĄ CHCESZ ODWOŁAĆ  
🏥 NAZWĘ PORADNI, DO KTÓREJ BYŁEŚ ZAPISANY

**Nie blokuj terminu – ktoś inny może z niego skorzystać!**

**UWAGA!**

MAILOWO NIE PRZEKŁADAMY WIZYT NA INNY TERMIN.  
W TYM CELU SKONTAKTUJ SIĘ TELEFONICZNIE Z REJESTRACJĄ



**10 WOJSKOWY SZPITAL KLINICZNY**  
Z POLIKLINIKĄ SPZOZ W BYDGOSZCZY

**LABORATORIUM**

**PAKIETY BADAŃ**



PEŁNA OFERTA  
LABORATORIUM



**Pakiet Kobieta**  
**280 zł**

Umożliwia ocenę ogólnego stanu zdrowia i kondycji organizmu kobiety

**Skład pakietu:** Morfologia, Hemogram, Glukoza, Kreatynina, Żelazo, CRP, Kwas moczowy, Lipidogram, AST, ALT, GGTP, Amylaza, Lipaza, Badanie ogólne moczu, TSH, Witamina D



**Pakiet Mężczyzna**  
**300 zł**

Umożliwia ocenę ogólnego stanu zdrowia i kondycji organizmu mężczyzny.

**Skład Pakietu:** Morfologia, Hemogram, Glukoza, Kreatynina, Żelazo, CRP, Kwas moczowy, Lipidogram, AST, ALT, GGTP, Amylaza, Lipaza, Badanie ogólne moczu, TSH, TPSA, Witamina D



**Pakiet Cukrzyca**  
**80 zł**

Umożliwia ocenę prawidłowego funkcjonowania gospodarki węglowodanowej oraz wykrycia pierwszych objawów cukrzycy czy insulinooporności.

**Skład pakietu:** Glukoza, Insulina, Badanie ogólne moczu, HbA1C



**Pakiet Krzywa Glukozowa**  
**23 zł**

Zawiera 3 pomiary stężenia glukozy – na czczo, oraz w pierwszej i drugiej godzinie po obciążeniu roztworem glukozy. Badanie jest stosowane w diagnostyce zaburzeń gospodarki węglowodanowej.

**Skład Pakietu:** Glukoza na czczo, Glukoza po 1h, Glukoza po 2h



**Pakiet Celiakia**  
**65 zł**

Umożliwia potwierdzenie lub wykluczenie choroby odpowiedzialnej za zaburzenia funkcjonowania układu trawiennego związanej z nietolerancją glutenu.

**Skład Pakietu:** P/c przeciw deamidowanym peptydom gliadyny IgG, P/c przeciw transglutaminazie tkankowej w klasie IgA (tTG IgA), P/c IgA



**Pakiet Borelioza**  
**38 zł**

Jest pierwszym etapem diagnostycznym po ukąszeniu kleszcza i zgodnie z zaleceniami – zawiera badanie przeciwciał przeciwko Borrelia burgdorferi w dwóch klasach IgM i IgG. Badań nie należy wykonywać od razu, ale co najmniej po 4 tygodniach od ukąszenia kleszcza.

**Skład Pakietu:** p/c przeciw boreliozie IgM, p/c przeciw boreliozie IgG



**Pakiet Jelita**  
**110 zł**

Umożliwia ocenę ryzyka wystąpienia lub toczącego się stanu zapalnego / choroby jelit. Wskazaniem do wykonania badań są dolegliwości ze strony układu pokarmowego. Badania wykonywane są z próbki kału.

**Skład Pakietu:** Badanie ogólne kału z oceną resztek pokarmowych, Krew utajona w kale, Lambie w kale, CEA



**Pakiet Nerki**  
**80 zł**

Umożliwia kontrolę prawidłowej funkcji nerek. Dedykowany osobom, które obciążone są schorzeniami takimi jak nadciśnienie tętnicze czy choroby układu sercowo-naczyniowego, ale również jako profilaktyczne badanie oceny prawidłowej wydolności nerek.

**Skład Pakietu:** Kreatynina, Sód, Potas, Mocznik, Kwas moczowy, Badanie ogólne moczu, Mikroalbumina



**Pakiet Cholesterol**  
**40 zł**

Umożliwia ocenę funkcjonowania gospodarki lipidowej oraz ocenę ryzyka chorób układu sercowo-naczyniowego.

**Skład pakietu:** Cholesterol całkowity, HDL, LDL, Triglicerydy



**Pakiet Krzywa Insulinowa**  
**100 zł**

Badanie wykonywane najczęściej równoległe z pomiarem krzywej glukozy. Zawiera 3 pomiary stężenia insuliny – na czczo, oraz w pierwszej i drugiej godzinie po obciążeniu roztworem glukozy. Badanie jest stosowane w diagnostyce zaburzeń gospodarki węglowodanowej.

**Skład Pakietu:** Insulina na czczo, Insulina po 1h, Insulina po 2h



**Pakiet Menopauza**  
**75 zł**

Umożliwia rozpoznanie menopauzy objawiającej się zmianami stężenia hormonów płciowych.

**Skład Pakietu:** FSH, LH, E2



**Pakiet Osteoporoza**  
**100 zł**

Umożliwia ocenę nieprawidłowości funkcjonowania gospodarki wapniowo-fosforanowej, która wraz z obniżonym poziomem witaminy D odpowiada za ryzyko pojawienia się osteoporozy.

**Skład pakietu:** Wapń całkowity, Fosfor nieorganiczny, Witamina D – metabolit 25(OH), PTH



**Pakiet Ciąża**  
**350 zł**

Zawiera badania zalecane każdej przyszłej mamie, niezbędne w ocenie stanu zdrowia i prawidłowego przebiegu ciąży.

**Skład pakietu:** Morfologia, Glukoza, Żelazo, TSH, Badanie ogólne moczu, HIV, HBsAg, AHCV, WR, Toxoplasma IgG+IgM, Różyczka IgG+IgM, CMV IgG+IgM, HSV IgG



**Pakiet Wątroba**  
**100 zł**

Umożliwia ocenę prawidłowej funkcji wątroby. Badania zawarte w pakiecie obrazują stopień uszkodzenia komórek wątrobowych oraz pozwalają ocenić jej funkcje wydzielnicze i metaboliczne.

**Skład Pakietu:** ALT, AST, GGTP, Bilirubina całkowita, ALP, Albumina, HBsAg – antygen HBs (WZW typ B), AHCV – przeciwciała przeciw HCV (WZW typu C)



**Pakiet Trzustka**  
**70 zł**

Umożliwia ocenę prawidłowej funkcji trzustki. Wskazaniem do wykonania badań jest ostry ból brzucha. Zawarte w pakiecie badania poziomu enzymów charakterystycznych dla tego organu pozwalają na rozpoznanie zapalenia trzustki.

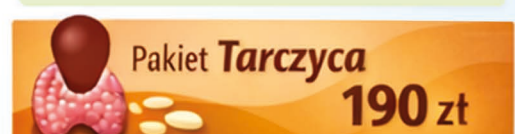
**Skład Pakietu:** Amylaza, Lipaza, CA 19-9



**Pakiet Alergia Pokarmowa**  
**110 zł**

Umożliwia potwierdzenie lub wykluczenie atopii oraz alergii na 20 alergenów pokarmowych.

**Skład Pakietu:** Morfologia, IgE, 20 alergenów pokarmowych



**Pakiet Tarczycza**  
**190 zł**

Umożliwia ocenę prawidłowej pracy tarczycy. Rozszerzenie umożliwi oznaczenie przeciwciał Tarczycowych.

**Skład Pakietu:** TSH, FT3, FT4, aTg – przeciwciała przeciwko tyreoglobulinie, aTPO, TRAB – przeciwciała przeciwko receptorowi TSH



**Pakiet Anemia**  
**150 zł**

Umożliwia wykrycie nieprawidłowości w funkcjonowaniu układu krążenia objawiających się obniżonym poziomem hemoglobiny we krwi, które może być spowodowane niedoborem żelaza, witaminy B12 lub kwasu foliowego.

**Skład Pakietu:** Morfologia, Żelazo, Ferrytyna, Kwas foliowy, Witamina B12, Transferyna

**Zadbaj o swoje zdrowie – zrób badania profilaktyczne!**

**PUNKT POBRAŃ**  
**Poliklinika**

ul. Powstańców Warszawy 5  
85-863 Bydgoszcz

**GODZINY POBIERANIA MATERIAŁU:**  
7:15 – 10:00 i 10:30 – 14:30

**261 415 644**  
laboratorium@10wsk.mil.pl  
www.10wsk.mil.pl

**WYKUP BADANIA W NASZYM LABORATORIUM**



10 WOJSKOWY SZPITAL KLINICZNY  
Z POLIKLINIKĄ  
SPZOZ W BYDGOSZCZY



Centrum Monitorowania  
Jakości w Ochronie Zdrowia



**SZPITAL**  
ZESKANUJ ABY OCENIĄĆ



**POLIKLINIKA**  
ZESKANUJ ABY OCENIĄĆ

## To dla nas ważne. Wypełnij ankietę.

Zapraszamy do udziału w bezpłatnym badaniu ankietowym dotyczącym jakości opieki w Oddziałach naszego szpitala oraz Poliklinice.



## NASZE PORTALE SPOŁECZNOŚCIOWE

Szanowni Państwo,

Szpital to nie tylko oddziały, poradnie i sale operacyjne. To przede wszystkim ludzie, codzienna praca, ważne wydarzenia i historie, którymi warto się dzielić. Dlatego jesteśmy także w mediach społecznościowych — bliżej Was, szybciej, na bieżąco.

Na naszym oficjalnym profilu Facebook – 10 Wojskowy Szpital Kliniczny z Polikliniką SPZOZ w Bydgoszczy dzielimy się najważniejszymi informacjami z życia szpitala. Pokazujemy kulisy naszej pracy, sukcesy zespołów medycznych, nowe inicjatywy, wydarzenia, akcje profilaktyczne oraz to, co dzieje się u nas każdego dnia.

To przestrzeń, która łączy pracowników, pacjentów oraz wszystkich sympatyków naszego szpitala. Zachęcamy do polubienia strony, śledzenia aktualności i aktywnego uczestnictwa — komentarze, reakcje i udostępnienia pomagają nam docierać do jeszcze większej liczby osób.

Ogromnie cieszy nas, że nasza społeczność stale rośnie. Dziękujemy za Wasze zaangażowanie! Dziś nasz profil obserwuje już ponad 7,5 tysiąca osób, a liczba polubień przekroczyła 6,6 tysiąca. To dla nas sygnał, że to, co robimy, ma znaczenie.



[www.facebook.com/10WSK](http://www.facebook.com/10WSK)

Do zobaczenia online!  
Sekcja Marketingu i Promocji Zdrowia



## ZGŁOSZENIE PRAC AUTORSKICH

**Redakcja Biuletynu Valetudinaria** 10 Wojskowego Szpitala Klinicznego z Polikliniką SPZOZ w Bydgoszczy zachęca wszystkich pracowników Szpitala do przesyłania i umieszczania autorskich artykułów na łamach biuletynu, który wydawany jest w systemie kwartalnym dla pacjentów i załogi 10. WSzKzP SPZOZ w Bydgoszczy.

Szczegóły odnośnie możliwości publikacji oraz zgłoszenia przyjmuje Sekcja Promocji i Marketingu

e-mail: [marketing@10wsk.mil.pl](mailto:marketing@10wsk.mil.pl), tel. 261 417 461

**10 WOJSKOWY SZPITAL KLINICZNY Z POLIKLINIKĄ  
SAMODZIELNY PUBLICZNY ZAKŁAD OPIEKI ZDROWOTNEJ  
W BYDGOSZCZY**

ul. Powstańców Warszawy 5, 85-681 Bydgoszcz  
tel. 261 417 220, fax 261 416 110  
e-mail: [szpital@10wsk.mil.pl](mailto:szpital@10wsk.mil.pl)

[www.10wsk.mil.pl](http://www.10wsk.mil.pl)

